



***PNAD 2007:  
Educação e  
Juventude***

***Jorge Abrahão de Castro***  
Diretor da Diretoria de Estudos Sociais (Disoc)

[www.ipea.gov.br](http://www.ipea.gov.br)



**Educação**

## Taxa de analfabetismo segundo categorias selecionadas 1992 - 2007

Categorias	1992	1993	1995	1996	1997	1998	1999	2001	2002	2003	2004	2005	2006	2007
15 anos ou mais														
<b>Brasil</b>	<b>17,2</b>	<b>16,4</b>	<b>15,6</b>	<b>14,7</b>	<b>14,7</b>	<b>13,8</b>	<b>13,3</b>	<b>12,4</b>	<b>11,8</b>	<b>11,6</b>	<b>11,4</b>	<b>11,1</b>	<b>10,4</b>	<b>10,0</b>
Norte	14,2	14,8	13,3	12,4	13,5	12,6	12,3	11,2	10,4	10,6	12,7	11,6	11,3	10,9
Nordeste	32,7	31,8	30,5	28,7	29,4	27,5	26,6	24,3	23,4	23,2	22,4	21,9	20,8	20,0
Sudeste	10,9	9,9	9,3	8,7	8,6	8,1	7,8	7,5	7,2	6,8	6,6	6,6	6,0	5,8
Sul	10,2	9,8	9,1	8,9	8,3	8,1	7,8	7,1	6,7	6,4	6,3	5,9	5,7	5,4
Centro-Oeste	14,5	14,0	13,3	11,6	12,4	11,1	10,8	10,2	9,6	9,5	9,2	8,9	8,3	8,1
<b>Localização</b>														
Urbano Metropolitano	8,1	7,4	7,0	6,5	6,5	5,9	5,8	5,6	5,4	5,2	5,2	5,0	4,4	4,4
Rural	35,9	34,5	32,7	31,2	32,0	30,2	29,0	28,7	27,7	27,2	25,8	25,0	24,1	23,3
<b>Raça ou Cor</b>														
Branca	10,6	10,1	9,5	9,4	8,9	8,4	8,3	7,7	7,5	7,1	7,2	7,0	6,5	6,1
Negra	25,7	24,8	23,5	21,8	22,2	20,8	19,8	18,2	17,2	16,8	16,2	15,4	14,6	14,1
<b>Faixa Etária</b>														
15 a 17 anos	8,2	8,2	6,6	5,9	5,4	4,6	3,7	3,0	2,6	2,3	2,1	1,9	1,6	1,7
18 a 24 anos	8,6	8,2	7,2	6,5	6,8	5,4	4,9	4,2	3,7	3,4	3,2	2,9	2,4	2,4
25 a 29 anos	10,0	9,3	9,3	8,1	8,6	7,7	7,2	6,8	6,3	5,8	5,8	5,7	4,7	4,4
30 a 39 anos	12,0	11,6	11,0	10,2	10,3	10,1	9,6	9,0	8,4	8,3	7,9	7,7	7,2	6,6
40 anos +	29,2	27,8	26,1	24,9	24,8	23,3	22,8	21,2	20,4	19,9	19,6	19,0	17,9	17,2

Fonte: Microdados da Pnad (IBGE).

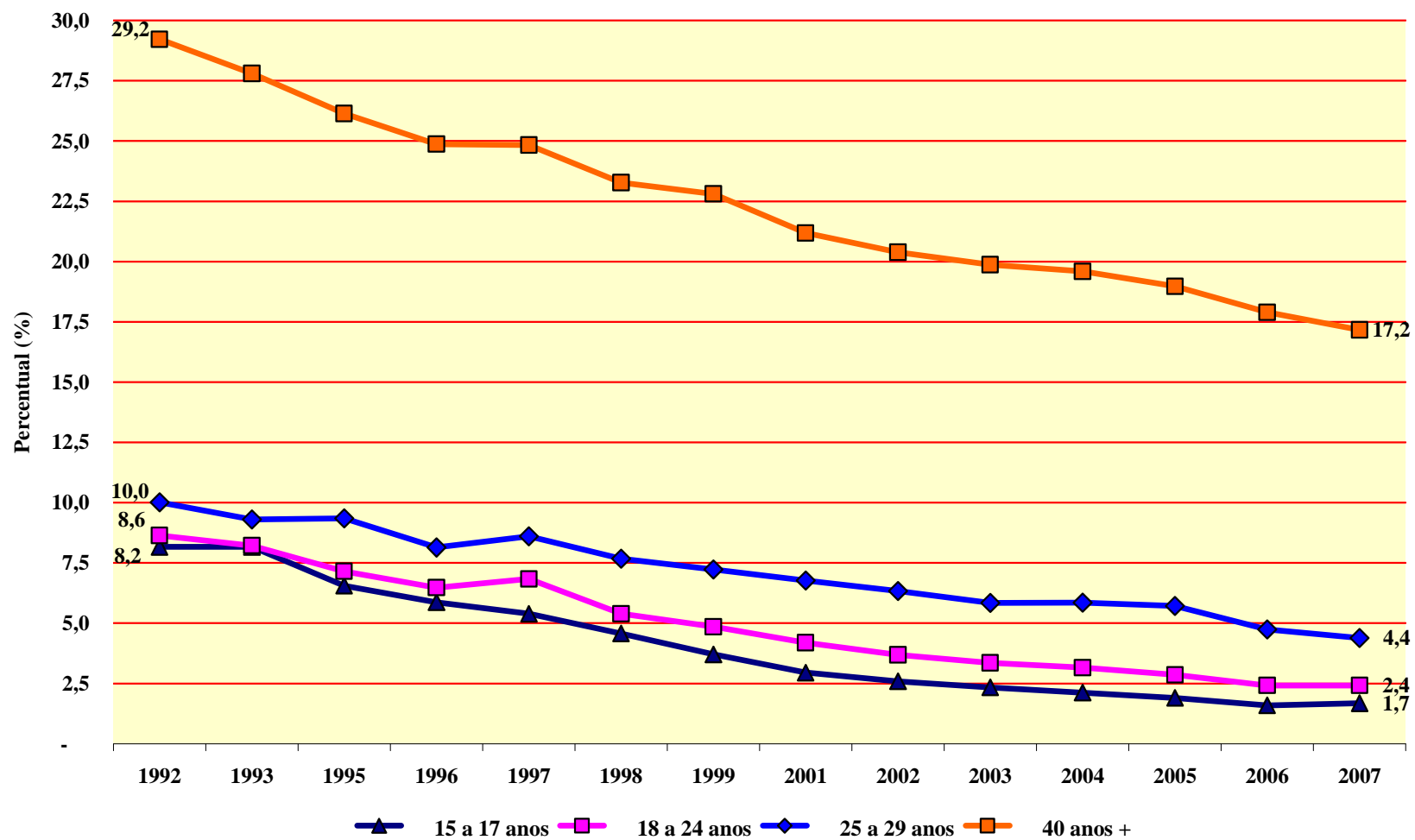
Elaboração: Disoc/Ipea.

OBS: 1 A Pnad não foi realizada em 1994 e 2000.

2 Raça negra é composta de pretos e pardos.

3 A partir de 2004 a Pnad passa a contemplar a população rural de Rondônia, Acre, Amazonas, Roraima, Pará e Amapá.

## Taxa de analfabetismo por faixa etária 1992 - 2007



## Número médio de anos de estudo segundo categorias selecionadas 1992 – 2007

Categorias	1992	1993	1995	1996	1997	1998	1999	2001	2002	2003	2004	2005	2006	2007
15 anos ou mais														
<b>Brasil</b>	<b>5,2</b>	<b>5,3</b>	<b>5,5</b>	<b>5,7</b>	<b>5,8</b>	<b>5,9</b>	<b>6,1</b>	<b>6,4</b>	<b>6,5</b>	<b>6,7</b>	<b>6,8</b>	<b>7,0</b>	<b>7,2</b>	<b>7,3</b>
Norte	5,4	5,3	5,5	5,6	5,7	5,8	6,1	6,3	6,5	6,6	6,2	6,4	6,6	6,8
Nordeste	3,8	4,0	4,1	4,3	4,3	4,5	4,6	4,9	5,1	5,3	5,5	5,7	5,9	6,0
Sudeste	5,9	6,0	6,2	6,4	6,5	6,7	6,8	7,1	7,2	7,4	7,5	7,6	7,8	8,0
Sul	5,6	5,7	5,9	6,1	6,2	6,3	6,5	6,7	6,9	7,1	7,2	7,3	7,5	7,6
Centro-Oeste	5,4	5,5	5,7	5,8	6,0	6,2	6,2	6,5	6,8	6,9	7,1	7,2	7,4	7,5
<b>Localização</b>														
Urbano Metropolitano	6,6	6,7	6,9	7,1	7,1	7,3	7,4	7,6	7,8	8,0	8,1	8,2	8,5	8,5
Rural	2,6	2,8	2,9	3,1	3,1	3,3	3,4	3,4	3,6	3,8	4,0	4,2	4,3	4,5
<b>Raça ou Cor</b>														
Branca	6,1	6,2	6,4	6,5	6,7	6,9	7,0	7,3	7,4	7,6	7,7	7,8	8,0	8,2
Negra	4,0	4,1	4,3	4,5	4,5	4,7	4,9	5,2	5,5	5,7	5,8	6,0	6,2	6,4
<b>Faixa Etária</b>														
10 a 14 anos	2,9	3,0	3,2	3,3	3,3	3,5	3,6	3,9	4,0	4,1	4,1	4,1	4,2	4,1
15 a 17 anos	5,0	5,1	5,4	5,6	5,7	5,9	6,2	6,5	6,7	6,9	7,0	7,1	7,2	7,2
18 a 24 anos	6,2	6,3	6,6	6,7	6,9	7,2	7,4	7,9	8,1	8,4	8,6	8,8	9,0	9,1
25 a 29 anos	6,5	6,6	6,7	6,8	6,9	7,0	7,2	7,5	7,7	8,0	8,1	8,4	8,7	8,9
30 anos +	4,6	4,8	5,0	5,1	5,2	5,4	5,4	5,7	5,9	6,0	6,1	6,2	6,4	6,5

Fonte: Microdados da Pnad (IBGE).

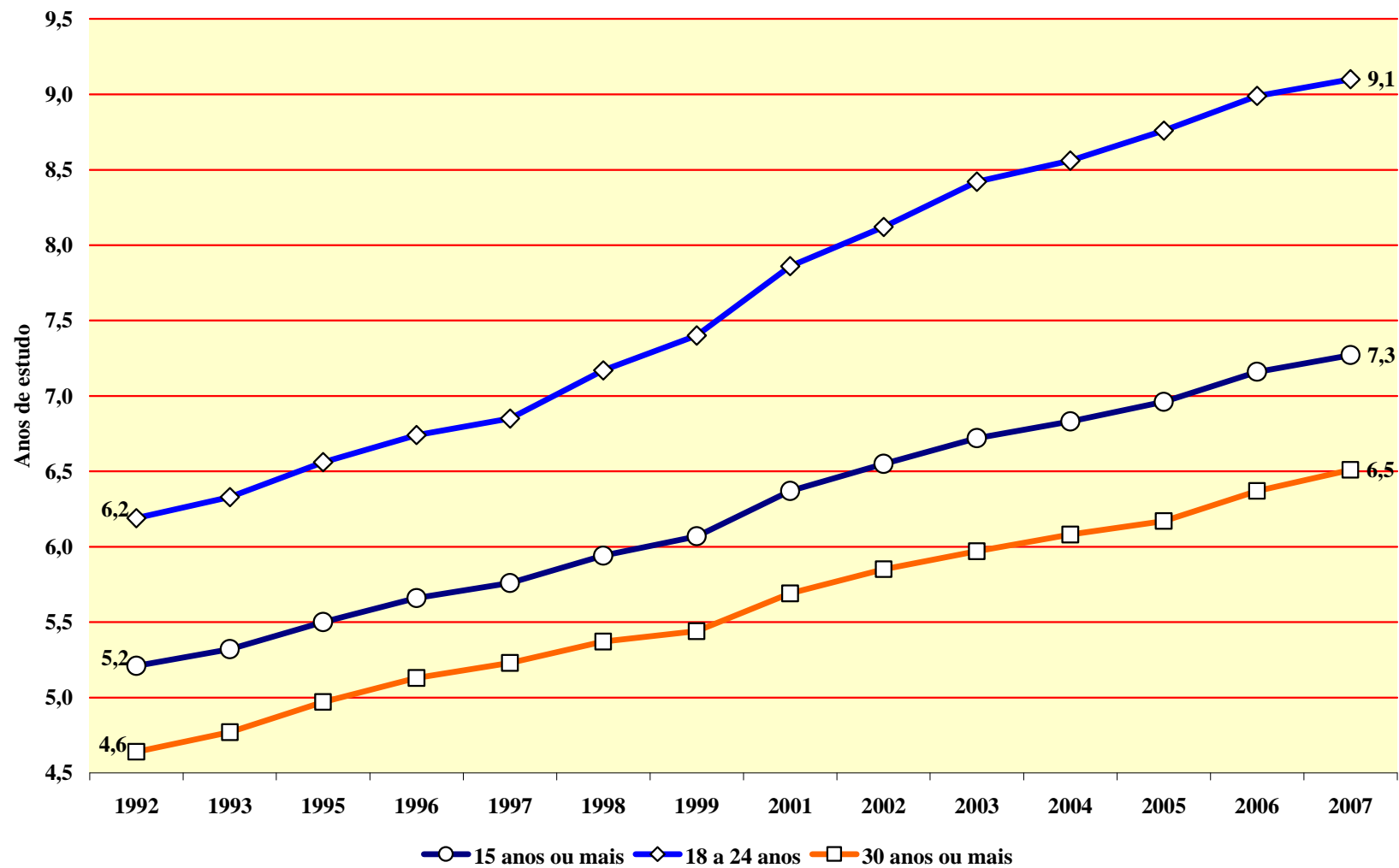
Elaboração: Disoc/Ipea.

Nota: <sup>1</sup> A Pnad não foi realizada em 1994 e 2000.

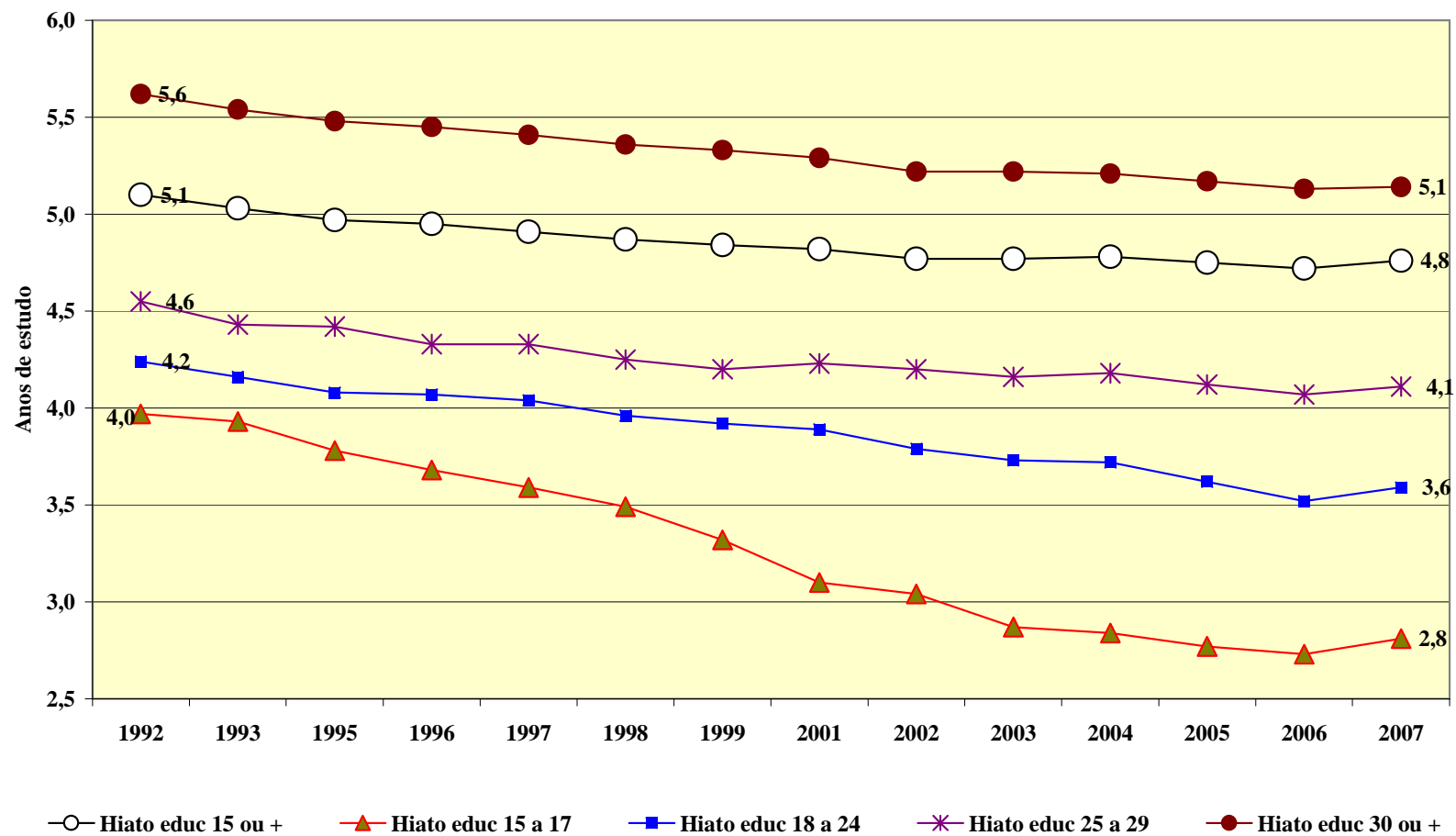
<sup>2</sup> Raça negra é composta de pretos e pardos.

<sup>3</sup> A partir de 2004 a Pnad passa a contemplar a população rural de Rondônia, Acre, Amazonas, Roraima, Pará e Amapá.

## Número médio de anos de estudo por idade 1992 – 2007



## Hiato educacional por faixa etária 1992 – 2007



## Taxa de escolarização, segundo as faixas etárias – Brasil 1992 – 2007

Faixa etária	1992	1993	1995	1996	1997	1998	1999	2001	2002	2003	2004	2005	2006	2007
0 a 3 anos	...	...	7,6	7,4	8,07	8,7	9,2	10,6	11,7	11,7	13,4	13,0	15,5	17,1
4 a 6 anos	35,8	38,5	53,5	53,8	56,31	57,9	60,2	65,6	67,0	68,4	70,5	72,0	76,0	77,6
7 a 14 anos	86,6	88,6	90,2	91,2	93,02	94,7	95,7	96,5	96,9	97,2	97,1	97,3	97,7	97,6
15 a 17 anos	59,7	61,9	66,6	69,4	73,28	76,5	78,5	81,1	81,5	82,4	81,9	81,7	82,2	82,1
18 a 24 anos	22,6	24,9	27,1	28,4	29,40	32,1	33,9	34,0	33,9	34,0	32,2	31,6	31,7	30,9

Fonte: Microdados da Pnad (IBGE).

Elaboração: Disoc/Ipea.

Nota: <sup>1</sup> A Pnad não foi realizada em 1994 e 2000.

<sup>2</sup> Raça negra é composta de pretos e pardos.

<sup>3</sup> A partir de 2004 a Pnad passa a contemplar a população rural de Rondônia, Acre, Amazonas, Roraima, Pará e Amapá.

Obs.: Nas pesquisas de 1992 e 1993 a frequência à escola era investigada apenas para pessoas com 5 anos ou mais de idade.



## Taxa de frequência líquida, segundo as faixas etárias – Brasil 1992 – 2007

Nível/Modalidade de Ensino	1992	1993	1995	1996	1997	1998	1999	2001	2002	2003	2004	2005	2006	2007
Educação Infantil (0 a 6 anos)	13,8	14,8	25,1	25,1	26,6	27,0	28,2	31,2	32,7	33,8	35,6	36,1	37,9	36,4
Ensino Fundamental (7 a 14 anos)	81,3	82,9	85,4	86,5	88,5	90,9	92,3	93,1	93,7	93,8	93,8	94,4	94,8	94,6
Ensino Médio (15 a 17 anos)	18,2	18,9	22,1	24,1	26,6	29,9	32,7	36,9	40,7	43,1	44,4	45,3	47,4	48,0
Ensino Superior (18 a 24 anos)	4,6	4,8	5,8	5,8	6,2	6,8	7,4	8,9	9,7	10,6	10,5	11,2	12,4	13,0

Fonte: Microdados da Pnad (IBGE).

Elaboração: Disoc/Ipea.

Notas: <sup>1</sup> A Pnad não foi realizada em 1994 e 2000.

<sup>2</sup> Raça negra é composta de pretos e pardos.

<sup>3</sup> A partir de 2004 a Pnad passa a contemplar a população rural de Rondônia, Acre, Amazonas, Roraima, Pará e Amapá.

Obs.: Nas pesquisas de 1992 e 1993 a frequência à escola era investigada apenas para pessoas com 5 anos ou mais de idade.



**Juventude**



## ■ Juventude e População:

- Brasil 2007: 50,2 milhões de jovens de 15 a 29 anos (26,4% da população)
- Jovens perde importância relativa: 1980 (29,0%); 2010 (26,0%) e 2050 (19,1%)

## ■ Juventude e Educação

- Menos da metade (48%) frequenta o ensino médio (15 a 17 anos)
- 44% não concluiu o ensino fundamental (15 a 17 anos)
- 18% estão fora da escola (15 a 17 anos)
- 31% dos jovens de 18 a 24 anos frequentam a escola, sendo que 13% estão no ensino superior
- Os jovens analfabetos são 1,7% daqueles com idade entre 15 e 17 anos, 2,4% no grupo de 18 a 24 e 4,3% no de 25 a 29;



# Juventude e mercado de trabalho

- **Razão desemprego juvenil/adulto**

- 2,9 (taxa de desemprego juvenil 14%; taxa de desemprego adulto 4,8%)

- **Taxa atividade nos grupos mais novos:**

- 45,3% no grupo de 16 a 17 anos (vem caindo nesta faixa)
- 74,2% no grupo de 18 a 24 anos
- 82,6% no grupo de 25 a 29 anos

- **Qualidade da ocupação (trabalho com carteira assinada)**

- 43,9% do grupo de 18 a 24 anos
- 46,7% do grupo de 25 a 29 anos

- **Desemprego:** os jovens representam 63% do total de desempregados do país

■ Faixa etária	2006	2007
■ 15 a 29 anos	63,8%	61,4%
■ 16 a 17 anos	9,6%	9,4%
■ 18 a 24 anos	38,4%	35,6%
■ 25 a 29 anos	15,8%	16,3%

- **Inatividade**

- 8,2% dos homens e 17,7% das mulheres de 18 a 24 anos
- 3,3% dos homens e 14,1% das mulheres de 25 a 29 anos



## Condição de atividade, educação, sexo e faixa etária em 2007 (%)

Faixa Etária	Só Trabalha	Trabalha e Estuda	Só Estuda	Não Trabalha nem Estuda
<b>Homens</b>				
15 a 17 anos	11,4	26,4	54,7	7,4
18 a 24 anos	56,3	17,5	12,1	13,9
25 a 29 anos	78,6	8,7	2,2	10,3
<b>Mulheres</b>				
15 a 17 anos	5	17	65,9	12
18 a 24 anos	36,3	14,9	16,5	32,1
25 a 29 anos	53,7	8,9	4,4	32,8

# Posição na ocupação por faixa etária 2006-2007

<b>Posição na ocupação</b>	<b>Faixa etária</b>	<b>2006</b>	<b>2007</b>
<b>Empregado com carteira de trabalho assinada</b>	18 a 24 anos	40,7	43,9
	25 a 29 anos	45,3	46,7
<b>Empregado sem carteira de trabalho assinada</b>	18 a 24 anos	29,5	27,9
	25 a 29 anos	19,5	18,6
<b>Trabalhador doméstico com/sem carteira assinada</b>	18 a 24 anos	6,5	5,9
	25 a 29 anos	6,8	6,6
<b>Contra própria</b>	18 a 24 anos	9,8	9,6
	25 a 29 anos	15,3	14,7
<b>Empregador</b>	18 a 24 anos	1	0,8
	25 a 29 anos	2,7	2,5
<b>Trabalhador na produção para o próprio consumo e uso</b>	18 a 24 anos	2,3	2,4
	25 a 29 anos	2,3	2,3
<b>Não-remunerado</b>	18 a 24 anos	7,6	7
	25 a 29 anos	3,7	3,7



# DIVERSIDADE E DESIGUALDADES ENTRE OS JOVENS:

## ■ Raça/Cor

- 47% dos jovens são brancos e 52% não-brancos
- o analfabetismo entre os jovens negros é quase duas vezes maior do que entre os brancos (em 1997, era quase três vezes maior)
- a frequência líquida ao ensino médio é 49,2% maior entre os brancos
- em 2007 temos aproximadamente 3 vezes mais negros frequentando o ensino médio que em 1997
- a frequência líquida ao ensino superior é cerca de 3 vezes maior entre os brancos (em 1997, era cerca de 5 vezes maior)

## ■ Urbano x Rural

- 85% dos jovens vivem em zonas urbanas
- 74% dos jovens urbanos vivem em moradias fisicamente inadequadas
- 2 milhões moram em favelas
- 96,7% dos jovens rurais vivem em moradias inadequadas
- o nível de escolaridade dos jovens rurais é 30% inferior ao dos jovens urbanos
- 8% dos jovens que vivem no campo são analfabetos (contra 2% nas áreas urbanas)



## ■ **Condição de gênero, estado civil e posição no domicílio**

- Cerca de 50% dos jovens são homens e de 50% mulheres
- 29,2% dos jovens na faixa de 25 a 29 anos e 10,6% dos jovens na faixa de 18 a 24 anos já constituiu domicílio próprio, ocupando a posição de chefe de domicílio e/ou cônjuge
- 11,8% das adolescentes (15 a 19 anos) têm filhos, (os mais pobres estão em pior situação - 22%)
- Proporção de jovens mulheres que não trabalham e não estudam é crescente (de 12,0% no grupo de 15 a 17 anos para 32,8% entre aquelas de 25 a 29 anos)

## ■ **Regional**

- a região Nordeste possui 53,4% de jovens que estão na pobreza (percentual maior do que as outras regiões)
- a freqüência ao ensino médio entre os jovens de 15 a 17 anos nas regiões Sul e Sudeste é em torno de 56,0%, ao passo que no Norte e Nordeste é em torno de apenas 35,0%

## ■ **Renda**

- 30,4% dos jovens são pobres (renda domiciliar *per capita* de até ½ SM)
- 15,8% dos jovens vivem em famílias com renda superior a 2 SM
- Os jovens nordestinos têm menor renda, havendo um total de 53,4% de pobres.