

8 POLÍTICA AGRÍCOLA

INTRODUÇÃO

A principal questão relativa ao setor agrícola continua sendo o ciclo baixista dos preços de alguns dos seus principais produtos e o impacto disso tanto sobre o nível de investimento no setor como sobre o nível da atividade econômica em geral.

Nesta seção o comportamento recente dos preços agrícolas é analisado com base em informações que revelam a crise por que passa atualmente o setor. Evidências dessa crise são a queda na concessão de crédito, especialmente para investimento, e na demanda por insumos e máquinas agrícolas. As informações do terceiro levantamento de intenção de plantio da Companhia Nacional de Abastecimento (Conab), mostrando queda na área plantada da maior parte das culturas, serão também objeto de análise.

COMPORTAMENTO RECENTE E PERSPECTIVAS DOS PREÇOS AGRÍCOLAS

O último trimestre continuou mostrando uma tendência baixista dos preços agrícolas, à exceção dos preços do café, açúcar e álcool. Isso é particularmente claro no caso dos produtos animais: bovinos, frangos, suínos e leite (ver Tabelas 8.1 e 8.2).

No caso do milho, é possível que o preço sofra um aumento este ano, devido à forte redução nos estoques, que passaram de 4,9 milhões de toneladas no início de 2005 para apenas 0,7 milhão no início deste ano. Já no caso do arroz, embora se espere uma redução de produção, o impacto disso sobre o preço deverá ser menor, em razão dos elevados estoques existentes (2,3 milhões de toneladas). Contudo, em face da queda na área plantada na atual safra, e mantida a tendência do aumento do consumo, os preços do arroz, sobretudo no segundo semestre deste ano, vão depender muito das perspectivas do próximo plantio (ano agrícola 2006/2007).

Diversos são os fatores que explicam o comportamento altista dos preços domésticos dos produtos do setor sucroalcooleiro. Aliado ao período de entressafra por que passa o setor, têm-se observado também aumentos expressivos e consistentes no preço internacional do açúcar, conforme mostra a Tabela 8.3. No caso do álcool, esse comportamento altista é resultado tanto do aumento do consumo doméstico desse produto, em função do sucesso dos carros bicompostível, como das exportações. Espera-se, no entanto, que os preços domésticos de ambos os produtos comecem a se estabilizar em breve, devido ao início da colheita da cana-de-açúcar na região Centro-Sul.

O fato de os preços atuais dos produtos agrícolas estarem de fato muito baixos, por padrões históricos, é ilustrado pelo Gráfico 8.1, que mostra o comportamento dos preços do

TABELA 8.1

PREÇOS AGRÍCOLAS EM NÍVEL DE PRODUTOR OU ATACADO — 2004-2006

[em R\$ de janeiro de 2006 (deflator: IPCA)]

| Período | Arroz agulhinha ^A (saca de 30 kg) | | Arroz agulhinha ^P (saca de 50 kg) | | Feijão-preto ^P (saca de 60 kg) | | Feijão cores ^A (saca de 60 kg) | |
|------------------------|---|-----------|---|-----------|--|-----------|--|-----------|
| | Mar. 2004 | Mar. 2005 | Mar. 2004 | Mar. 2005 | Mar. 2004 | Mar. 2005 | Mar. 2004 | Mar. 2005 |
| | a | a | a | a | a | a | a | a |
| | Feb. 2005 | Feb. 2006 | Feb. 2005 | Feb. 2006 | Feb. 2005 | Feb. 2006 | Feb. 2005 | Feb. 2006 |
| Março | 49,8 | 34,2 | 36,9 | 26,1 | 57,1 | 75,2 | 96,9 | 91,8 |
| Abril | 50,7 | 34,8 | 37,1 | 23,3 | 65,4 | 77,7 | 94,0 | 105,6 |
| Mai | 49,1 | 30,4 | 37,3 | 19,7 | 66,9 | 75,9 | 91,7 | 107,0 |
| Junho | 49,4 | 30,4 | 37,6 | 20,2 | 70,9 | 71,9 | 86,3 | 118,4 |
| Julho | 47,5 | 29,0 | 36,5 | 20,3 | 70,2 | 65,8 | 72,4 | 120,8 |
| Agosto | 45,1 | 27,8 | 33,2 | 18,6 | 67,8 | 67,9 | 67,1 | 89,1 |
| Setembro | 41,7 | 24,7 | 32,3 | 17,4 | 68,5 | 68,9 | 79,7 | 81,3 |
| Outubro | 40,3 | 24,9 | 30,1 | 17,3 | 72,6 | 68,6 | 95,8 | 73,2 |
| Novembro | 38,7 | 27,6 | 28,2 | 19,8 | 72,7 | 79,9 | 95,6 | 68,1 |
| Dezembro | 35,9 | 30,2 | 24,8 | 21,1 | 72,6 | 82,1 | 95,4 | 74,7 |
| Janeiro | 33,4 | 30,3 | 24,7 | 20,9 | 73,1 | 67,9 | 95,4 | 79,1 |
| Fevereiro ^a | 33,9 | 29,1 | 26,0 | 19,4 | 71,7 | 64,3 | 93,5 | 90,6 |

| Período | Milho ^A (saca de 60 kg) | | Trigo ^P (saca de 60 kg) | | Café conillón ^P (saca de 60 kg) | | Café arábica ^P (saca de 60 kg) | |
|------------------------|---------------------------------------|-----------|---------------------------------------|-----------|---|-----------|--|-----------|
| | Mar. 2004 | Mar. 2005 | Mar. 2004 | Mar. 2005 | Mar. 2004 | Mar. 2005 | Mar. 2004 | Mar. 2005 |
| | a | a | a | a | a | a | a | a |
| | Feb. 2005 | Feb. 2006 | Feb. 2005 | Feb. 2006 | Feb. 2005 | Feb. 2006 | Feb. 2005 | Feb. 2006 |
| Março | 20,7 | 19,3 | 27,3 | 21,7 | 139,8 | 160,8 | 231,6 | 352,0 |
| Abril | 24,0 | 20,0 | 30,3 | 24,5 | 136,9 | 154,7 | 226,1 | 348,3 |
| Mai | 23,1 | 18,4 | 32,6 | 22,4 | 147,3 | 164,2 | 242,2 | 334,4 |
| Junho | 21,6 | 19,4 | 32,9 | 20,8 | 151,0 | 165,8 | 263,2 | 310,1 |
| Julho | 19,3 | 19,1 | 29,4 | 20,3 | 139,9 | 160,3 | 219,8 | 262,8 |
| Agosto | 19,4 | 18,5 | 26,8 | 20,1 | 144,5 | 154,2 | 216,5 | 260,5 |
| Setembro | 19,6 | 18,1 | 24,5 | 18,6 | 152,2 | 150,7 | 238,5 | 235,6 |
| Outubro | 18,6 | 17,2 | 23,0 | 17,6 | 148,3 | 152,7 | 233,2 | 248,0 |
| Novembro | 17,9 | 15,9 | 22,2 | 17,5 | 146,6 | 161,6 | 257,8 | 255,3 |
| Dezembro | 17,7 | 16,6 | 21,3 | 18,5 | 147,7 | 164,7 | 286,7 | 249,6 |
| Janeiro | 18,3 | 17,7 | 20,8 | 19,3 | 153,6 | 179,5 | 300,6 | 291,5 |
| Fevereiro ^a | 17,6 | 16,2 | 20,2 | 19,4 | 160,6 | 181,4 | 320,6 | 280,3 |

Fontes: 1) Conab: arroz agulhinha, feijão cores e milho; 2) Seab/Deral: feijão-preto e trigo; 3) Cepea: café conillón e café arábica. Elaboração: Ipea/Dimac.

Notas: ^A Atacado: agulhinha = SP, feijão cores = SP, milho = SP; ^P Produtor (principal estado produtor): arroz agulhinha = RS, feijão-preto = PR, trigo = PR, café conillón = ES, café arábica = SP.^a Os preços de fevereiro de 2006 são referentes às duas primeiras semanas.

TABELA 8.2

PREÇOS AGRÍCOLAS EM NÍVEL DE PRODUTOR OU ATACADO — 2004-2006

[em R\$ de janeiro de 2006 (deflator: IPCA)]

| Período | Algodão ^A (15 kg) | | Soja ^P (saca de 60 kg) | | Bovinos ^P (15 kg) | | Frango ^P (1 kg) | |
|------------------------|---------------------------------|----------------|--------------------------------------|----------------|---------------------------------|----------------|-------------------------------|----------------|
| | Mar. 2004 | Mar. 2005 | Mar. 2004 | Mar. 2005 | Mar. 2004 | Mar. 2005 | Mar. 2004 | Mar. 2005 |
| | a Fev. 2005 | a Fev. 2006 | a Fev. 2005 | a Fev. 2006 | a Fev. 2005 | a Fev. 2006 | a Fev. 2005 | a Fev. 2006 |
| Março | 79,8 | 41,9 | 55,1 | 35,3 | 66,0 | 60,6 | 1,41 | 1,32 |
| Abril | 79,8 | 43,3 | 55,4 | 32,1 | 65,8 | 58,7 | 1,34 | 1,25 |
| Mai | 68,0 | 38,6 | 53,5 | 31,0 | 67,3 | 56,7 | 1,58 | 1,35 |
| Junho | 63,4 | 40,0 | 47,9 | 33,2 | 68,3 | 55,8 | 1,69 | 1,43 |
| Julho | 57,8 | 40,4 | 44,1 | 33,5 | 66,9 | 54,9 | 1,75 | 1,43 |
| Agosto | 54,0 | 38,2 | 41,1 | 32,6 | 67,5 | 53,5 | 1,67 | 1,52 |
| Setembro | 55,8 | 36,1 | 40,0 | 30,8 | 66,4 | 51,7 | 1,64 | 1,62 |
| Outubro | 49,8 | 35,5 | 35,9 | 29,3 | 65,8 | 57,3 | 1,77 | 1,46 |
| Novembro | 47,8 | 35,0 | 36,2 | 28,4 | 66,8 | 56,5 | 1,80 | 1,32 |
| Dezembro | 42,5 | 36,8 | 34,1 | 29,9 | 65,8 | 52,0 | 1,82 | 1,15 |
| Janeiro | 42,9 | 47,5 | 34,0 | 29,1 | 63,5 | 50,4 | 1,48 | 1,06 |
| Fevereiro ^a | 44,8 | 46,2 | 27,7 | 27,7 | 61,6 | 50,5 | 1,45 | 1,00 |

| Período | Suínos ^P (1 kg) | | Leite tipo C ^P (litro) | | Açúcar ^A (R\$/saca de 50 kg) | | Álcool ^A (R\$/litro) | |
|------------------------|-------------------------------|----------------|--------------------------------------|----------------|--|----------------|------------------------------------|----------------|
| | Mar. 2004 | Mar. 2005 | Mar. 2004 | Mar. 2005 | Mar. 2004 | Mar. 2005 | Mar. 2004 | Mar. 2005 |
| | a Fev. 2005 | a Fev. 2006 | a Fev. 2005 | a Fev. 2006 | a Fev. 2005 | a Fev. 2006 | a Fev. 2005 | a Fev. 2006 |
| Março | 3,07 | 3,65 | 0,49 | 0,58 | 24,9 | 34,7 | 0,44 | 0,91 |
| Abril | 3,13 | 3,19 | 0,50 | 0,59 | 32,0 | 34,8 | 0,52 | 0,87 |
| Mai | 3,17 | 2,47 | 0,53 | 0,61 | 25,4 | 27,0 | 0,60 | 0,69 |
| Junho | 3,51 | 2,64 | 0,57 | 0,61 | 29,6 | 26,9 | 0,70 | 0,71 |
| Julho | 3,60 | 2,90 | 0,63 | 0,60 | 30,5 | 30,0 | 0,74 | 0,79 |
| Agosto | 3,90 | 3,00 | 0,63 | 0,54 | 32,7 | 31,3 | 0,82 | 0,78 |
| Setembro | 4,04 | 3,15 | 0,60 | 0,51 | 31,2 | 32,5 | 0,83 | 0,87 |
| Outubro | 3,98 | 3,17 | 0,60 | 0,49 | 29,8 | 34,2 | 0,98 | 0,96 |
| Novembro | 4,04 | 2,88 | 0,59 | 0,47 | 32,1 | 34,6 | 1,05 | 0,94 |
| Dezembro | 4,25 | 2,93 | 0,58 | 0,45 | 33,4 | 39,4 | 0,96 | 1,09 |
| Janeiro | 3,77 | 2,34 | 0,57 | 0,42 | 31,1 | 47,8 | 0,93 | 1,04 |
| Fevereiro ^a | 3,59 | 1,97 | 0,57 | n.d. | 30,2 | 50,4 | 0,90 | 1,04 |

Fontes: 1) Conab: algodão, soja, bovinos, frango e suínos; 2) Cepea: leite tipo C, açúcar e álcool. Elaboração: Ipea/Dimac.

Notas: ^A Atacado: algodão = SP, açúcar = SP, álcool = SP; ^P Produtor (principal estado produtor): soja = PR, bovinos = SP, frango = SP, suínos = SP e leite = MG.^a Os preços de fevereiro de 2006 são referentes às duas primeiras semanas.

TABELA 8.3
PREÇOS AGRÍCOLAS INTERNACIONAIS — 2004-2006
 [em US\$ correntes (unidade)]

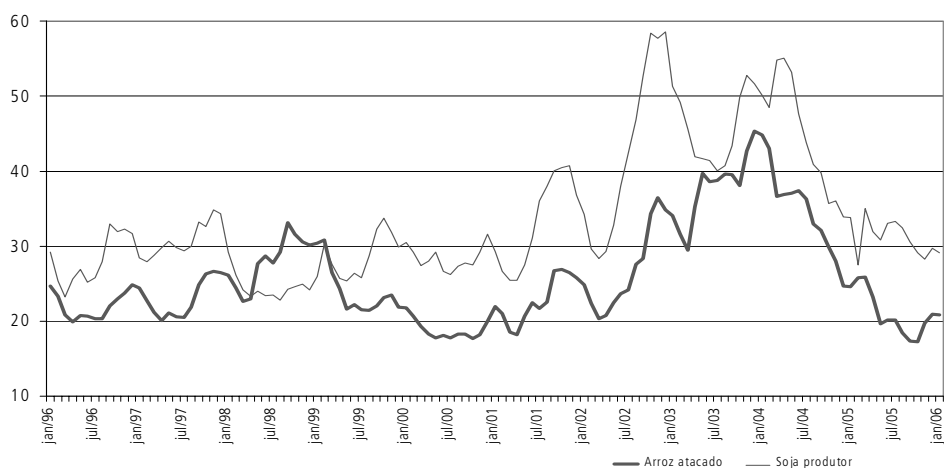
| Período | Soja em grão (US\$/t) | | Milho (US\$/t) | | Trigo (US\$/t) | | Algodão (US\$ cents/lp) | |
|-------------|--------------------------|----------------|-------------------|----------------|-------------------|----------------|----------------------------|----------------|
| | Mar. 2004 | Mar. 2005 | Mar. 2004 | Mar. 2005 | Mar. 2004 | Mar. 2005 | Mar. 2004 | Mar. 2005 |
| | a Fev. 2005 | a Fev. 2006 | a Fev. 2005 | a Fev. 2006 | a Fev. 2005 | a Fev. 2006 | a Fev. 2005 | a Fev. 2006 |
| Março | 361 | 233 | 119 | 84 | 142 | 125 | 66 | 52 |
| Abril | 364 | 229 | 124 | 82 | 145 | 115 | 62 | 54 |
| Mai | 348 | 233 | 118 | 82 | 138 | 116 | 63 | 53 |
| Junho | 321 | 255 | 113 | 87 | 130 | 119 | 53 | 48 |
| Julho | 283 | 254 | 93 | 93 | 121 | 122 | 46 | 51 |
| Agosto | 226 | 226 | 88 | 85 | 114 | 117 | 47 | 48 |
| Setembro | 207 | 211 | 84 | 80 | 119 | 118 | 51 | 50 |
| Outubro | 193 | 211 | 81 | 80 | 114 | 132 | 47 | 54 |
| Novembro | 196 | 211 | 78 | 76 | 112 | 115 | 46 | 50 |
| Dezembro | 199 | 217 | 79 | 80 | 109 | 117 | 44 | 53 |
| Janeiro | 195 | 215 | 79 | 84 | 110 | 123 | 46 | 56 |
| Fevereiro * | 198 | 217 | 79 | 89 | 110 | 132 | 46 | 56 |

| Período | Café arábica (US\$ cents/lp) | | Arroz (US\$/t) | | Açúcar (US\$ cents/lp) | |
|------------------------|---------------------------------|----------------|-------------------|----------------|---------------------------|----------------|
| | Mar. 2004 | Mar. 2005 | Mar. 2004 | Mar. 2005 | Mar. 2004 | Mar. 2005 |
| | a Fev. 2005 | a Fev. 2006 | a Fev. 2005 | a Fev. 2006 | a Fev. 2005 | a Fev. 2006 |
| Março | 74 | 128 | 248 | 296 | 6,5 | 8,9 |
| Abril | 70 | 120 | 250 | 299 | 6,6 | 8,4 |
| Mai | 73 | 119 | 238 | 298 | 6,6 | 8,5 |
| Junho | 78 | 112 | 236 | 289 | 7,1 | 8,9 |
| Julho | 69 | 102 | 238 | 282 | 8,2 | 9,6 |
| Agosto | 68 | 100 | 244 | 287 | 7,9 | 9,9 |
| Setembro | 76 | 92 | 240 | 289 | 7,9 | 10,4 |
| Outubro | 76 | 100 | 250 | 292 | 9,0 | 11,6 |
| Novembro | 84 | 100 | 263 | 283 | 8,7 | 11,8 |
| Dezembro | 99 | 100 | 281 | 284 | 8,8 | 13,9 |
| Janeiro | 102 | 118 | 292 | 295 | 8,9 | 16,1 |
| Fevereiro ^a | 113 | 113 | 297 | 308 | 8,9 | 18,2 |

Fonte: Conab. Elaboração: Ipea/Dimac.

^a Os preços de fevereiro de 2006 são referentes às duas primeiras semanas.

GRÁFICO 8.1
PREÇOS DOMÉSTICOS DO ARROZ AGULHINHA E DA SOJA — JAN./1996 A JAN./2006
 [em R\$/saca de janeiro de 2006 (deflator: IPCA)]

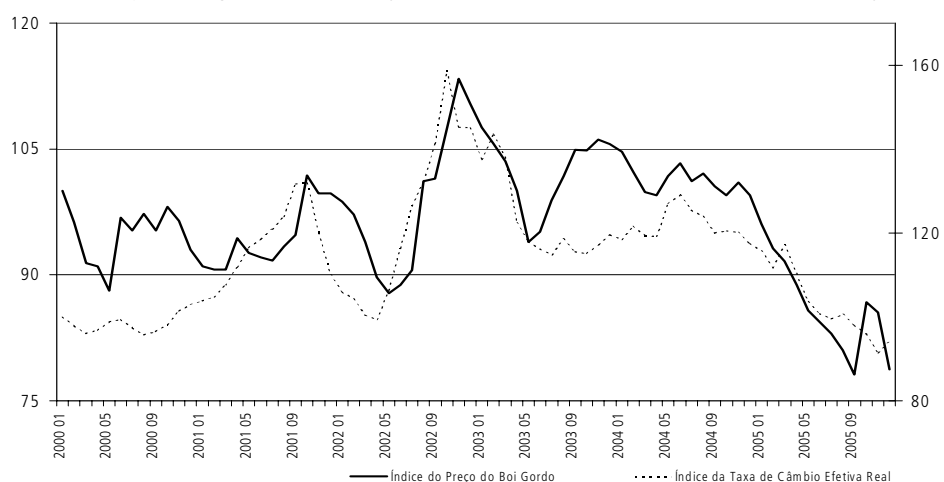


Fonte: Conab.

arroz e da soja desde janeiro de 1996; comportamento similar ocorreu com os preços dos demais grãos, como o milho e o trigo. Note-se que os baixos preços atuais se seguiram, como regra, a um período de preços anormalmente altos, um fato que é relevante para a análise dos problemas que o setor enfrenta no presente.

O Gráfico 8.2 mostra que o comportamento do preço do boi gordo, como já foi apontado em outros números deste *Boletim*, apresenta forte correlação com o comportamento da taxa de câmbio. O Gráfico 8.3 mostra, por outro lado, que essa queda de preços do boi vem sendo intensificada pelo aumento do abate de vacas, o que é ao mesmo tempo efeito e causa dessa queda dos preços do boi. Isso gera um círculo vicioso que vai acabar redundando, possivelmente ainda este ano, na escassez de bovinos, com alta, então, de seus preços. Note-se que contração similar de produção deverá ocorrer no caso dos frangos e suínos, em reação à forte queda que vem ocorrendo em seus preços.

GRÁFICO 8.2
BRASIL: RELAÇÃO ENTRE O PREÇO DO BOI GORDO E A TAXA DE CÂMBIO — JAN./2000 A DEZ./2005
 [índice do preço do boi gordo (deflator: IPCA) — jan./2000 = 100] [índice da taxa de câmbio — jan./2000 = 100]

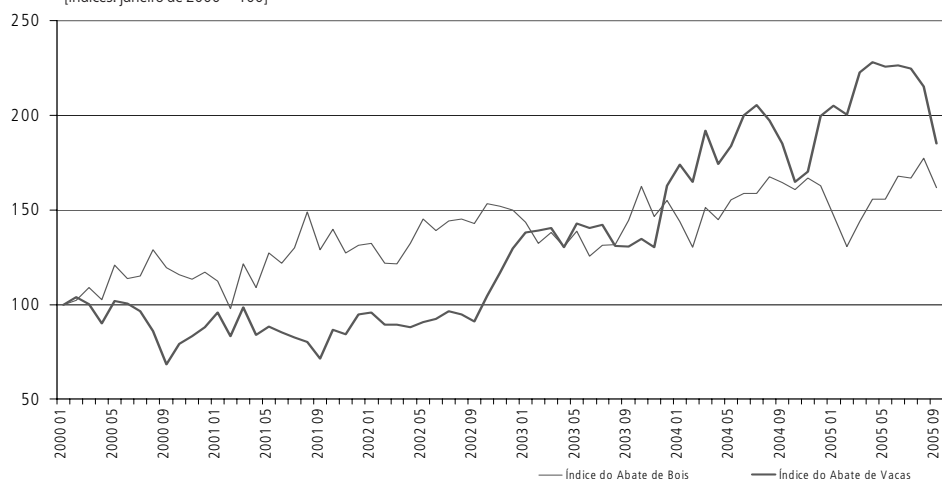


Fonte: Conab e Ipeadata.

GRÁFICO 8.3

ABATE DE BOIS E DE VACAS NO BRASIL — JAN./2000 A SET./2005

[índices: janeiro de 2000 = 100]



Fonte: IBGE.

NOVAS EVIDÊNCIAS DA CONTRAÇÃO DO INVESTIMENTO AGRÍCOLA NO ANO-SAFRA 2005/2006

A evidência mais clara de contração no nível de atividade agrícola este ano é a redução da área plantada de alguns produtos, como mostrado na Tabela 8.4, que apresenta a previsão de safra da Conab.

TABELA 8.4

CONAB: TERCEIRO LEVANTAMENTO DA SAFRA 2005/2006 E COMPARAÇÃO COM A SAFRA 2004/2005

| Cultura | Área plantada | | | Quantidade produzida | | | Produtividade | | |
|------------------------------|-----------------|-----------------|--------------|----------------------|-----------------|--------------|-----------------|-----------------|--------------|
| | (Em 1.000 ha) | | Variação (%) | (Em 1.000 t) | | Variação (%) | (Em 1.000 t) | | Variação (%) |
| | Safra 2004/2005 | Safra 2005/2006 | | Safra 2004/2005 | Safra 2005/2006 | | Safra 2004/2005 | Safra 2005/2006 | |
| Algodão | 1.179 | 826 | -30,0 | 2.129 | 1.596 | -25,0 | 1,81 | 1,93 | 7,1 |
| Arroz | 3.916 | 3.134 | -20,0 | 13.227 | 11.504 | -13,0 | 3,38 | 3,67 | 8,7 |
| Feijão total | 3.948 | 4.033 | 2,2 | 3.044 | 3.181 | 4,5 | 0,77 | 0,79 | 2,3 |
| Feijão 1ª safra | 1.160 | 1.239 | 6,8 | 1.101 | 1.325 | 20,3 | 0,95 | 1,07 | 12,7 |
| Feijão 2ª safra | 1.855 | 1.861 | 0,3 | 985 | 1.024 | 4,0 | 0,53 | 0,55 | 3,7 |
| Feijão 3ª safra | 933 | 933 | 0,0 | 959 | 832 | -13,2 | 1,03 | 0,89 | -13,2 |
| Milho total | 12.026 | 12.557 | 4,4 | 34.977 | 41.665 | 19,1 | 2,91 | 3,32 | 14,1 |
| Milho 1ª safra | 9.019 | 9.550 | 5,9 | 27.272 | 32.869 | 20,5 | 3,02 | 3,44 | 13,8 |
| Milho 2ª safra | 3.007 | 3.007 | 0,0 | 7.705 | 8.796 | 14,2 | 2,56 | 2,93 | 14,2 |
| Soja | 23.301 | 22.145 | -5,0 | 51.452 | 58.175 | 13,1 | 2,21 | 2,63 | 19,0 |
| Trigo | 2.756 | 2.362 | -14,3 | 5.846 | 4.873 | -16,6 | 2,12 | 2,06 | -2,7 |
| Outras lavouras ^a | 7.547 | 7.542 | -0,1 | 12.833 | 14.061 | 9,6 | 1,70 | 1,86 | 9,6 |
| Brasil | 48.878 | 46.796 | -4,3 | 113.861 | 124.404 | 9,3 | 2,33 | 2,66 | 14,1 |

Fonte: Conab.

^a Outras lavouras: amendoim, aveia, centeio, cevada, girassol, sorgo, mamona e triticale.

Nesse terceiro levantamento da Conab para a safra 2005/2006, observa-se uma redução na área plantada de algodão (30%), arroz (20%), trigo (14,3%) e soja (5%). Apenas para o milho e o feijão espera-se pequena ampliação da área plantada, 4,4% e 2,2%, respectivamente.

No caso do arroz e do algodão, a previsão é que a queda na área plantada seja acompanhada de queda proporcional na quantidade produzida, o mesmo não ocorrendo, contudo, no caso da soja. A previsão de aumento na produção da soja (13,1%), a despeito da redução da área plantada, se deve a problemas climáticos ocorridos no ano-safra 2004/2005. Pela mesma razão, os dados da Conab apontam para um aumento na produção de milho mais do que proporcional ao aumento da sua área plantada.

A desaceleração da atividade agrícola pode ser constatada, também, pela redução do uso de insumos e de máquinas e equipamentos agrícolas e, sobretudo, pela redução dos volumes de financiamento agrícola.

A redução do uso de insumos correntes reflete, em parte, a redução da área, mas também pode indicar menor utilização de insumos por hectare, o que leva à redução da produtividade da terra e a maior sujeição às intempéries climáticas e a doenças.

A redução do uso de crédito, por sua vez, é evidenciada pelo fato — como mostra a Tabela 8.5 —, de o crédito de investimento efetivamente contratado no período julho/dezembro de 2005 ter sido bastante inferior ao efetivamente contratado no mesmo período de 2004. Note-se que ocorreu, também, uma redução do nível *absoluto* da atividade agrícola, como expresso pela redução da área plantada de várias atividades, como o algodão, o arroz e a soja, (ver Tabela 8.4). Ademais, houve ainda uma redução de 3% no crédito para custeio e comercialização, dentro do sistema oficial. Entretanto, isso subestima a queda total no crédito de custeio, já que esses dados não incluem a queda ocorrida no sistema informal de crédito, que existe entre as empresas e os agricultores, e que tem assumido uma importância cada vez maior.

O Gráfico 8.4 evidencia de forma ainda mais forte essa contração do nível de investimento agrícola, já que mostra uma queda bastante acentuada no índice de produção de

TABELA 8.5
BRASIL: CRÉDITO RURAL PARA INVESTIMENTO — PROGRAMAÇÃO E APLICAÇÃO DE RECURSOS NAS SAFRAS
2004/2005 E 2005/2006
[R\$ milhões]

| Fonte de recursos/programas | Jul./2004 a | Jul./2004 a | Desembolso relativo (b)/(a) | Jul./2004 a | Jul./2005 a | Desembolso relativo (d)/(c) |
|------------------------------------|-------------|-------------|-----------------------------------|-------------|-------------|-----------------------------------|
| | Jun./2005 | Jun./2005 | | Dez./2004 | Dez./2005 | |
| | (a) | (b) | (%) | (c) | (d) | (%) |
| | Programação | Aplicação | | Aplicação | Aplicação | |
| Total de crédito para investimento | 10.700 | 7.985 | 75 | 4.747 | 3.194 | -33 |
| Programas do BNDES | 8.100 | 5.213 | 64 | 2.931 | 1.737 | -41 |
| Moderfrota | 5.500 | 3.039 | 55 | 1.905 | 782 | -59 |
| Outros programas ^a | 2.600 | 2.174 | 83 | 1.056 | 955 | 90 |
| Demais linhas | 2.600 | 2.773 | 107 | 1.816 | 1.457 | -20 |
| Fundos constit. | 2.000 | 2.145 | 107 | 1.253 | 1.418 | 13 |
| Finame agríc. esp. | 500 | 539 | 108 | 507 | 21 | -96 |
| Proger-BB | 100 | 89 | 89 | 56 | 18 | -68 |

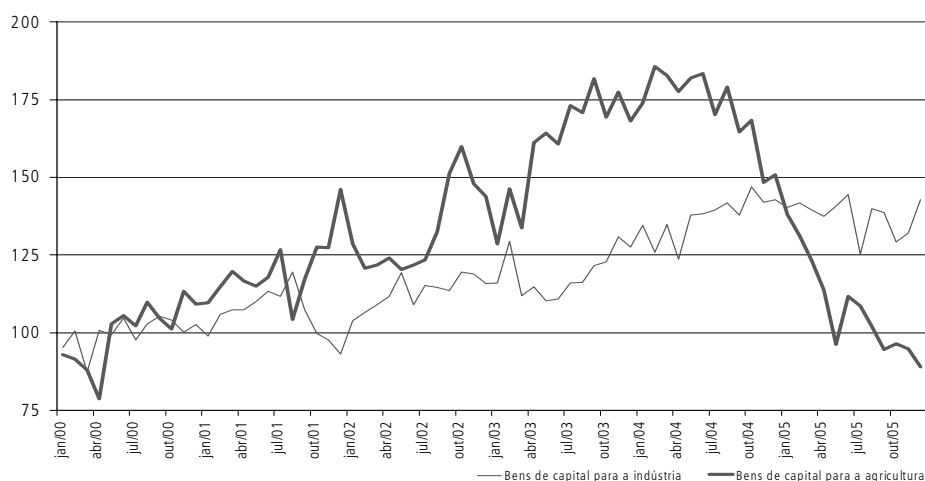
Fonte: Ministério da Agricultura Pecuária e Abastecimento.

^a Moderagro, Moderinfra, Prodefruta, Prodeagro, Propflora, Prodecoop e Proleite.

GRÁFICO 8.4

BRASIL: PRODUÇÃO DE BENS DE CAPITAL PARA A AGRICULTURA E PARA A INDÚSTRIA — JAN./2000 A DEZ./2005 (SÉRIES DESSAZONALIZADAS)

[índices: média de 2000 = 100]



Fonte: IBGE. Elaboração: Ipea/Dimac.

bens industriais utilizados como bens de capital na agricultura, como tratores e máquinas agrícolas. Esse gráfico revela que essa queda começou, de fato, já no segundo semestre de 2004. Um tema interessante é saber qual é o impacto que uma tal contração da agricultura vem causando atualmente no conjunto da economia.

SUMÁRIO E CONCLUSÕES

Esta seção procurou apresentar informações adicionais sobre a crise atual por que passa o setor agrícola. Essa crise teve por origem um comportamento adverso dos preços agrícolas iniciado no segundo semestre de 2004, e que sucedeu a um período de bonança de preços agrícolas que se estendeu a três anos agrícolas (2001/2002, 2002/2003 e 2003/2004).

Além de apresentar informações mostrando a queda no uso de insumos correntes e na demanda de bens de capital na agricultura, esta seção também procurou argumentar que os baixos preços atuais dos produtos agrícolas — especialmente dos produtos animais e de alguns grãos, como o milho e o arroz — deverão levar à contração da oferta dos produtos envolvidos, com conseqüentes pressões inflacionárias.